

不受歡迎設施的選址：糾紛處理與契機

社區研討會



香港中文大學 環境政策與資源管理研究中心

二零零八年七月五日

不受歡迎設施

- 不受歡迎設施：
 - 某些公共設施被視為對整體社會是有需要或有利的
 - 設施選址往往受當區居民強烈反對

困局：

延遲興建設施、取消項目、糾紛及社會衝突

契機？

調解糾紛？

全港性問卷意見調查



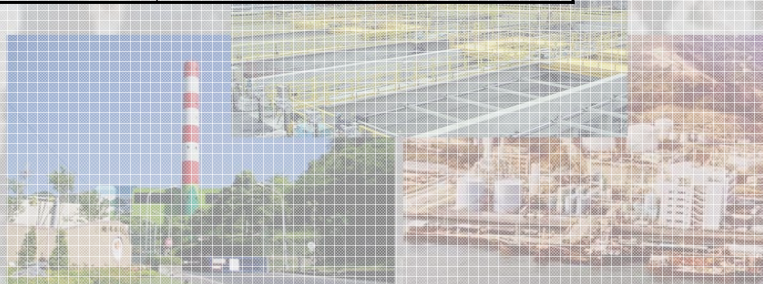
- 探討公眾對不受歡迎設施選址的看法



問卷調查方法



日期	2007年5月10日至5月21日
對象	十八歲或以上香港居民
方法	電話隨機抽樣訪問
成功收回問卷數目	1,002



問卷設計



調查結果

歡迎程度 (Welcome)

- 你會**歡迎**下列設施設置在你的屋苑附近嗎？

	設置在你的屋苑附近 (在500米範圍內， 即約10分鐘的步行距離)				
	1 ←				→ 5
	絕對不歡迎			非常歡迎	不知道 / 很難說
垃圾站					
焚化爐					
化學廢物處理設施					

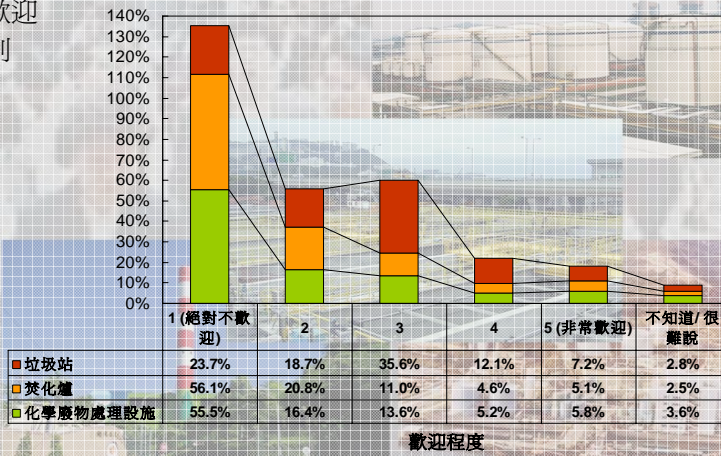
調查結果



歡迎程度 (Welcome)

- 一般不受歡迎
- 按類型有別

公眾對不受欢迎設施的歡迎程度



調查結果



需要 (Needs)

- 你認為香港及你的社區是否**需要**下列設施？

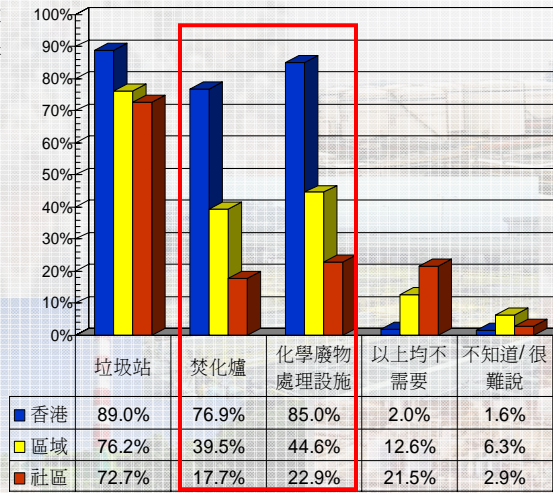
	需要 (可選多項)			不需要	不知道/很難說
	全港	區域 (如港島東區、新界北區)	你的社區		
垃圾站					
焚化爐					
化學廢物處理設施					

調查結果

需要性 (Needs)

- 全港／區域：有需要
- 社區：整體下降，按類型有別

公眾對不受欢迎設施需要性的看法



不受欢迎設施類型

調查結果

影響 (Impacts)

- 你認為下列設施會帶來甚麼影響（可選多項）？

	經濟 (如：降低樓價)	環境 (如：空氣污染)	社會 (如：降低生活質素)	健康 及安全	不知道/ 很難說
垃圾站					
焚化爐					
化學廢物處理設施					

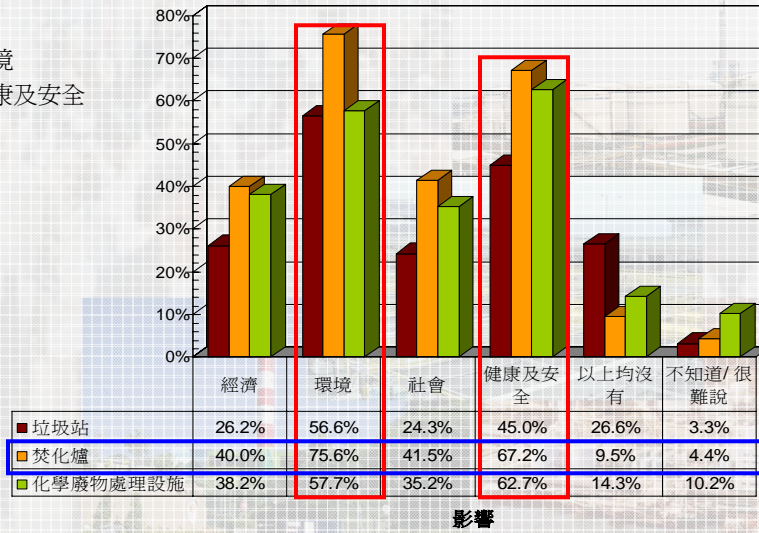
調查結果



公眾對不受欢迎設施所帶來的影響之看法

影響

- 環境
- 健康及安全



調查結果



風險水平感知 (Risk Perception)

- 你覺得下列設施的風險水平是怎樣？

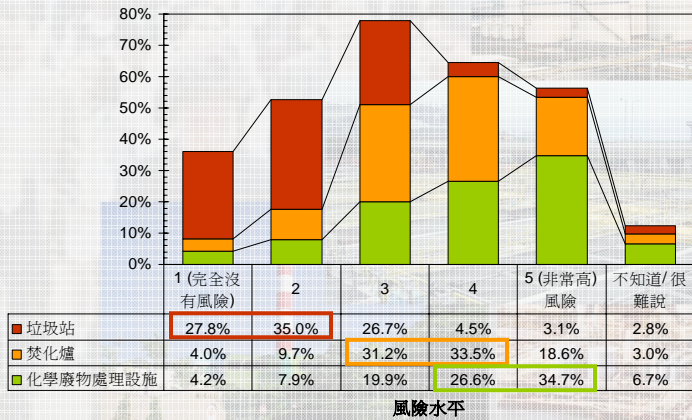
	風險水平				不知道/ 很難說
	1 ← 完全沒有風險			→ 5 非常高風險	
垃圾站					
焚化爐					
化學廢物處理設施					

調查結果

風險水平感知

- 化學廢物處理設施 > 焚化爐 > 垃圾站

公眾對不受歡迎設施的風險水平認知



調查結果

公平(Equity)

- 對於一些高風險及負面影響大的不受歡迎設施，你認為下列的情況公平嗎？

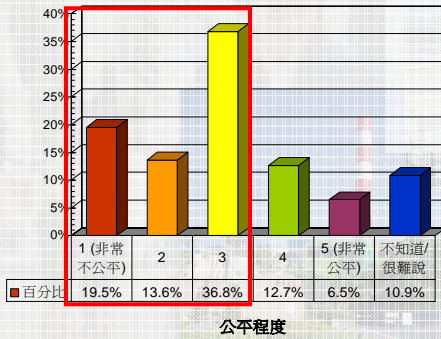
	公平程度				不知道 很難說
	1 ←			→ 5	
	非常 不公平			非常 公平	
政府現時選擇地點的方法					
將不受歡迎設施集中於一至兩個地區					
將不受歡迎設施平均分佈於不同地區					
按每個地區的需要來選址					
為了香港整體的好處，把設施放在你社區內					

調查結果

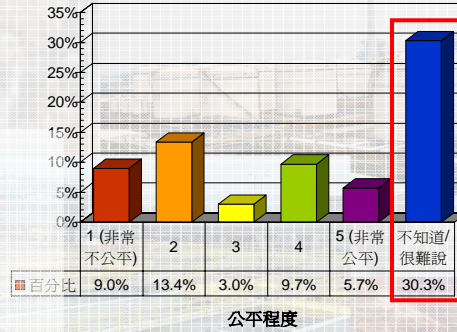
公平(Equity)

- 不瞭解政府的選址方法
- 整體利益 VS 個人利益

為了香港整體的好處，把設施放在你社區內



政府現時選擇地點的方法

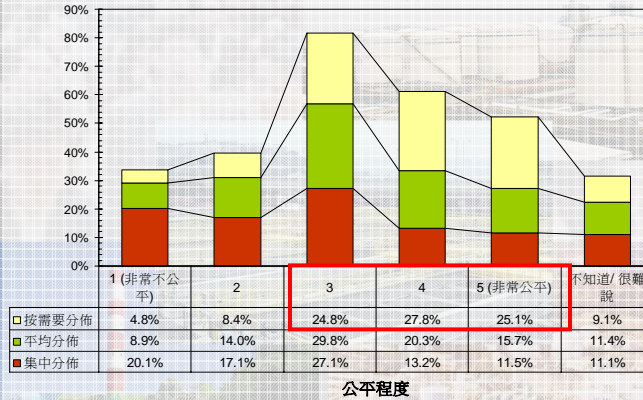


調查結果

公平(Equity)

- 按需要來選址較公平

公眾對不受欢迎設施選址分佈的意見調查



調查結果

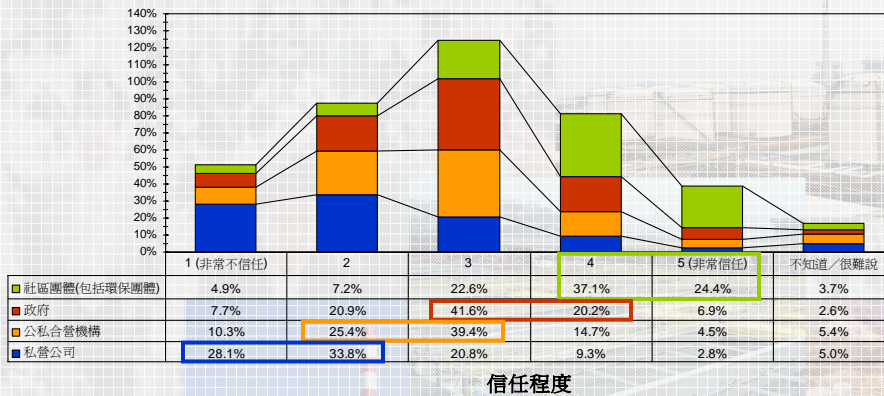
信任(Trust)

- 在決定設置一些高風險及負面影響大的不受歡迎設施時，你對下列各組織的**信任程度**有多少？

	信任程度					不知道 / 很難說
	1	2	3	4	5	
	非常不信任				非常信任	
政府						
私營公司						
公私合營機構						
社會團體(包括環保團體)						

調查結果

公眾對不同組織的信任程度



信任程度

- 社會團體 > 政府 > 公私合營組織 > 私營公司

調查結果

公眾參與(Public Participation)

- 在政府規劃一些高風險及負面影響大的設施選址時，你對公眾參與的過程有甚麼意見？

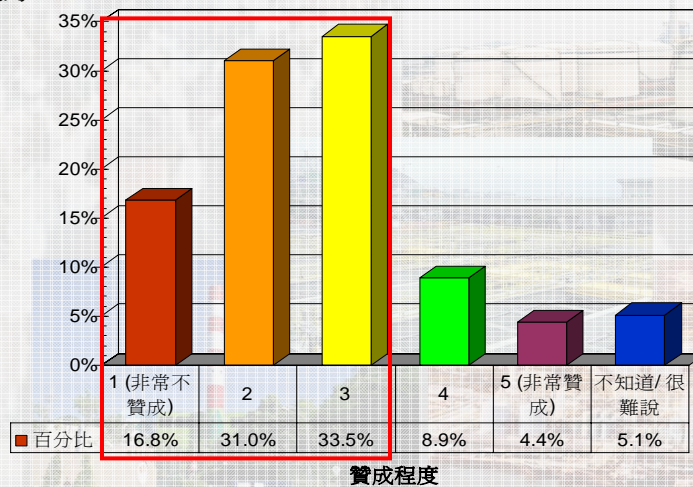
	認同程度					不知道/ 很難說
	1	2	3	4	5	
	完全不贊成				完全贊成	
現時的公眾諮詢渠道足夠						
公眾參與對政府決策是具有影響力						
公開討論有助達致社會上有關選址的共識						

調查結果

公眾參與(Public Participation)

- 不足夠

現時諮詢渠道足夠



調查結果

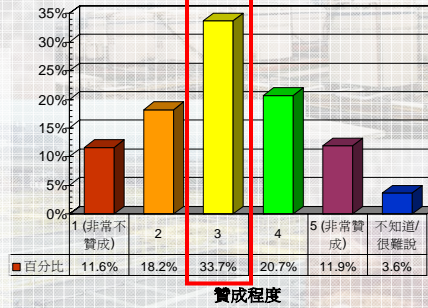
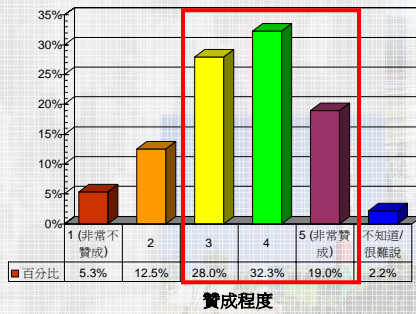


公眾參與(Public Participation)

- 市民對公眾參與能否影響政府決策有不同意見
- 公開討論有助達致共識

公眾參與對政府決策具有影響力

公開討論有助達致社會上有關選址的共識



調查結果



解決(由不受歡迎設施選址引起的)衝突(Conflict Resolution)

- 下列措施能有效緩和你對有關設施選址於你家附近的抗拒態度嗎？

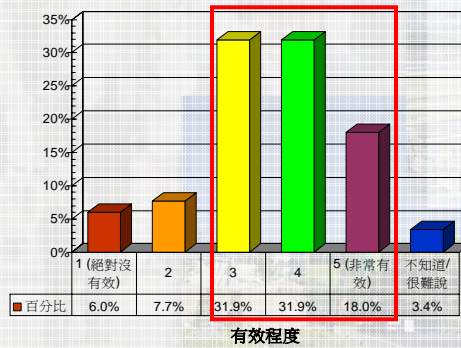
	有效程度					不知道/很難說
	1 ←	2	3	4	→ 5	
向公眾解釋需要設置這個設施的理由						
實行有效的環境監測及定期性的安全檢查						
增加諮詢渠道和廣納民意						
提供賠償						

調查結果

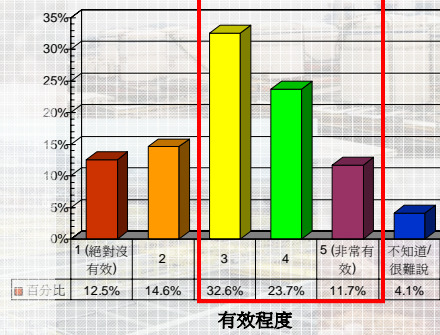
解決衝突 (Conflict Resolution)



實行有效的環境監測及定期性的安全檢查



向公眾解釋需要設置這個設施的理由

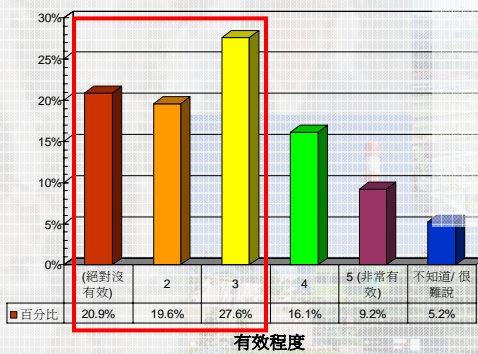


調查結果

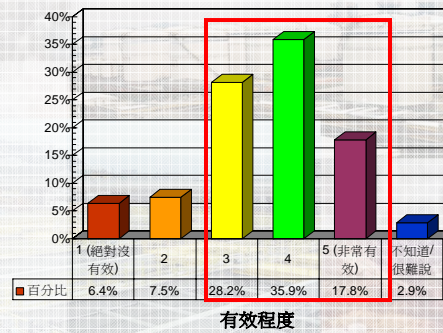
解決衝突 (Conflict Resolution)



提供賠償



增加諮詢渠道和廣納民意

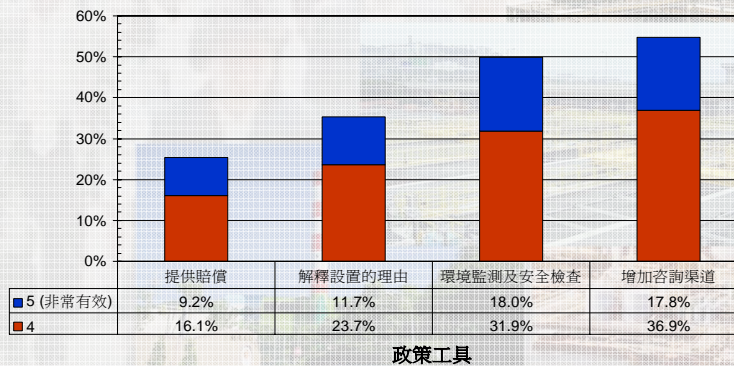


調查結果

解決衝突 (Conflict Resolution)

- 增加諮詢渠道 > 環境監測及安全檢查 > 解釋設置的理由 > 提供賠償

比較解決選址衝突之政策工具



總結

- 「鄰避」(NIMBY, Not-in-my-backyard) 現象
認同設施的需要性，但不接受設置在居住的社區內
- 市民對不同設施的觀感及接受程度不同，選址策略需具彈性
- 關注環境和健康/安全的影響
- 約三成市民不瞭解政府現時選址的方法
- 約五成市民認為按地區的需要來選址是公平的

總結

- 市民較**信任社會團體**的選址決定
市民較為信任公民團體(61.1%)作選址的決定，其次是政府(27.1%)和公私合營機構(19.2%)，最低信任度是私營公司(12.1%)
- 過半市民認為政府在選擇不受歡迎設施選址時**諮詢不足**
- **增加諮詢和環境監測**是有效的政策工具

謝謝